

**Государственное бюджетное общеобразовательное учреждение средняя
общеобразовательная школа № 438 Приморского района Санкт-Петербурга**

ПРИНЯТА
Педагогическим советом
(протокол от 25.05.2026 № 54)

«УТВЕРЖДАЮ»
приказ от 25.05.2026 № 118-О

Директор ____ И.И. Боякова

ПРИНЯТА
с учетом мнения совета родителей
(законных представителей)
несовершеннолетних обучающихся
(протокол от 25.05.2026 № 54)

**Программа воспитательной работы
городского оздоровительного лагеря
дневного пребывания детей «Морской», организованного
государственным бюджетным общеобразовательным
учреждением средней общеобразовательной школой № 438
Приморского района Санкт-Петербурга**

(разработана на основе Федеральной программы воспитательной работы для организаций
отдыха детей и их оздоровления, утвержденной приказом Министерства просвещения
Российской Федерации от 17 марта 2025 г. № 209 «Об утверждении федеральной
программы воспитательной работы для организаций отдыха детей и их оздоровления и
календарного плана воспитательной работы»)
(новая редакция)

СОДЕРЖАНИЕ

Общие положения	2
Целевой раздел Программы.....	5
Содержательный раздел	7
Инвариантные общие содержательные модули.....	11
Модуль "Спортивно-оздоровительная работа"	11
Модуль "Культура России"	12
Модуль "Психолого-педагогическое сопровождение"	13
Модуль "Детское самоуправление"	13
Модуль "Инклюзивное пространство"	17
Модуль "Профориентация"	18
Модуль "Коллективная социально значимая деятельность в Движении Первых"	18
Вариативные содержательные модули.....	20
Модуль "Экскурсии и походы".....	20
Модуль "Кружки и секции".....	20
Модуль «Профилактика и безопасность»	21
Уровни реализации модулей программы содержания включают в себя:	22
Организационный раздел	23

Общие положения

Программа воспитательной работы городского оздоровительного лагеря дневного пребывания «Морской», организованного ГБОУ школой № 438 Приморского района Санкт-Петербурга (далее - Программа) определяет цели, задачи и условия реализации воспитательной работы в городском оздоровительном лагере дневного пребывания «Морской», организованном ГБОУ школой № 438 Приморского района Санкт-Петербурга (далее - Лагерь).

Настоящая Программа разработана на основе Федеральной программы воспитательной работы для организаций отдыха детей и их оздоровления, утвержденной приказом Министерства просвещения Российской Федерации от 17 марта 2025 г. № 209 «Об утверждении федеральной программы воспитательной работы для организаций отдыха детей и их оздоровления и календарного плана воспитательной работы» и в соответствии со следующими нормативными документами:

- Конституцией Российской Федерации (принята всенародным голосованием 12.12.1993 г.);
- Федеральным законом от 29.12.2012 №273-ФЗ «Об образовании в Российской Федерации»;
- Федеральным законом от 24.07.1998 № 124-ФЗ «Об основных гарантиях прав ребенка в Российской Федерации»;
- Федеральным законом от 30.12.2020 № 489-ФЗ «О молодежной политике в Российской Федерации»;
- Указом Президента России 21.07.2020 «О национальных целях развития Российской Федерации на период до 2030 года»;
- Законом Санкт-Петербурга от 17.07.2013 №461-83 «Об образовании в Санкт-Петербурге»;
- Национальным проектом «Молодежь и дети» (2025-2030гг.), разработан и запущен по указу президента России Владимира Путина от 7 мая 2024 года №309 «О национальных целях развития Российской Федерации на период до 2030 года и на перспективу до 2036 года»;
- Приказом Министерства просвещения Российской Федерации от 17 марта 2025 г. № 209 "Об утверждении федеральной программы воспитательной работы для организаций отдыха детей и их оздоровления и календарного плана воспитательной работы";
- Уставом ГБОУ школа №438 Приморского района Санкт-Петербурга (утвержден распоряжением Комитета по образованию от 27.03.2026 № 332-р).

Согласно Федеральному закону от 24 июля 1998 г. № 124-ФЗ «Об основных гарантиях прав ребенка в Российской Федерации» (с изменениями и дополнениями) к **организациям отдыха детей и их оздоровления** (далее – детский лагерь) относятся организации (независимо от их организационно- правовых форм) сезонного или круглогодичного действия, стационарного и (или) нестационарного типа, с круглосуточным или дневным пребыванием, оказывающие услуги по организации отдыха и оздоровления детей: организации отдыха детей и их оздоровления сезонного или круглогодичного действия, лагеря, организованные образовательными организациями, осуществляющими организацию отдыха и оздоровления обучающихся в каникулярное время

(с круглосуточным или дневным пребыванием), детские лагеря труда и отдыха, детские лагеря палаточного типа, детские специализированные (профильные) лагеря, детские лагеря различной тематической направленности.

Данная программа направлена на обеспечение единства воспитательного пространства, ценностно-целевого содержания воспитания и воспитательной деятельности в организациях отдыха детей и их оздоровления.

Программа предназначена для реализации в организациях, включенных в реестр организаций отдыха детей и их оздоровления.

Программа направлена на сохранение и укрепление традиционных российских духовно-нравственных ценностей, к которым относятся жизнь, достоинство, права и свободы человека, патриотизм, гражданственность, служение Отечеству и ответственность за его судьбу, высокие нравственные идеалы, крепкая семья, созидательный труд, приоритет духовного над материальным, гуманизм, милосердие, справедливость, коллективизм, взаимопомощь и взаимоуважение, историческая память и преемственность поколений, единство народов России.

Программа разработана с учетом возрастных и психологических особенностей участников, направлена на формирование у них патриотизма, социальной ответственности и уважения к многообразию культур народов России, а также развитие личностных качеств, способствующих успешной социализации, формированию экологического сознания и эстетического вкуса, развитию способностей к самовыражению в различных видах творчества и уважительного отношения к труду, укреплению ценности семьи, дружбы, труда и знаний, поддержанию физического и психологического здоровья.

Методологической основой разработки и реализации Программы являются два основных подхода: системно-деятельностный и аксиологический.

Системно-деятельностный подход подразумевает организацию воспитательной деятельности, в которой главное место отводится активной, разносторонней, самостоятельной познавательной деятельности ребенка и специальным образом организованной совместной деятельности детей, вожатых и педагогических работников в условиях временного детского коллектива или временных детских групп, развитию их субъектной позиции.

Аксиологический подход подразумевает систему педагогических техник и методов, которые способствуют развитию у детей и молодежи нравственных качеств, ценностного восприятия мира, пониманию места ценностей в окружающей действительности, формированию стремления к непрерывному саморазвитию.

Принципы реализации Программы:

- принцип единого целевого начала воспитательной деятельности;
- принцип системности, непрерывности и преемственности воспитательной деятельности;
- принцип единства концептуальных подходов, методов и форм воспитательной деятельности;
- принцип учета возрастных и индивидуальных особенностей воспитанников и их групп;
- принцип приоритета конструктивных интересов и потребностей детей;

- принцип реальности и измеримости итогов воспитательной деятельности.
- Программа включает три раздела: целевой, содержательный, организационный.

Приложение: календарный план воспитательной работы.

Целевой раздел Программы

Целью Программы является актуализация, формирование и внедрение единых подходов к воспитанию и развитию детей и молодежи в сфере организации отдыха и оздоровления детей в преемственности с единой системой воспитания и государственной политики в области образования подрастающего поколения в Российской Федерации.

Задачами Программы являются:

- разработка единых подходов к воспитательной работе педагогических коллективов организации отдыха детей и их оздоровления, а также иных организаций, осуществляющих воспитательные, досуговые и развивающие программы в сфере детского отдыха;
- внедрение единых принципов, методов и форм организации воспитательной деятельности организаций отдыха детей и оздоровления в их применении к процессу воспитания, формирования и развития субъектности детей в условиях временных детских коллективов и групп;
- разработка и внедрение единых подходов к развитию инструментов мониторинга и оценки качества воспитательного процесса при реализации Программы в организации отдыха детей и их оздоровления, а также в иных организациях, осуществляющих воспитательные, досуговые и развивающие программы в сфере детского отдыха.

При реализации цели Программы следует учитывать возрастные группы детей:

- 7 - 10 лет - дети младшего школьного возраста;
- 11 - 14 лет - дети среднего школьного возраста;
- 15 - 17 лет - дети старшего школьного возраста.

Конкретизация цели воспитательной работы применительно к возрастным особенностям детей позволяет выделить в ней следующие целевые приоритеты:

В воспитании детей младшего школьного возраста целевым приоритетом является создание благоприятных условий для усвоения участниками социально значимых знаний - базовых норм поведения и культурно-исторических традиций общества. Воспитание в этом возрасте направлено на формирование у детей представлений о гражданских, нравственных и эстетических ценностях, развивает чувство принадлежности к семье, коллективу и Родине.

В воспитании детей среднего школьного возраста целевым приоритетом является создание условий для развития социально значимых и ценностных отношений. Воспитательная работа в этом возрасте направлена на формирование самостоятельности в принятии решений, осознанного отношения к гражданским обязанностям, уважения к традициям и культурным ценностям, развивает способность к социальной активности и навыки взаимодействия с окружающими.

Воспитание детей старшего школьного возраста ориентировано на создание условий для приобретения опыта в осуществлении социально значимых действий и инициатив. Целевым приоритетом является развитие гражданской зрелости, осознанного выбора жизненных и профессиональных направлений, формирование ответственности за свои поступки и готовности к активному участию в общественной жизни, а также уважение к правам и обязанностям гражданина.

Разделы Программы раскрывают особенности формирования содержания воспитательной работы, а блоки "Мир", "Россия", "Человек" определяют ключевые сквозные векторы содержания инвариантных и вариативных модулей.

Содержательный раздел

В основу каждого направления воспитательной работы в организации отдыха детей и их оздоровления заложены базовые ценности, которые способствуют всестороннему развитию личности и успешной социализации в современных условиях.

Основные направления воспитательной работы включают в себя:

– гражданское воспитание: формирование российской гражданской идентичности, принадлежности к общности граждан Российской Федерации, к многонациональному народу России как источнику власти в российском государстве и субъекту тысячелетней российской государственности, знание и уважение прав, свобод и обязанностей гражданина Российской Федерации;

– патриотическое воспитание: воспитание любви к своему народу и уважения к другим народам России, формирование общероссийской культурной идентичности;

– духовно-нравственное воспитание: воспитание детей на основе духовно-нравственной культуры народов России, традиционных религий народов России, формирование традиционных российских семейных ценностей;

– эстетическое воспитание: формирование эстетической культуры на основе российских традиционных духовных ценностей, приобщение к лучшим образцам отечественного и мирового искусства;

– трудовое воспитание: воспитание уважения к труду, трудящимся, результатам труда (своего и других людей), ориентации на развитие самостоятельности, трудовую деятельность, получение профессии, личностное самовыражение в продуктивном, нравственно достойном труде в российском обществе, на достижение выдающихся результатов в труде, профессиональной деятельности;

– физическое воспитание, формирование культуры здорового образа жизни и эмоционального благополучия: компонент здоровьесберегающей работы, создание благоприятного психологического климата, обеспечение рациональной и безопасной организации оздоровительного процесса, эффективной физкультурно-оздоровительной работы, рационального питания, создание безопасной среды, освоение детьми норм безопасного поведения в природной, социальной среде, чрезвычайных ситуациях;

– экологическое воспитание: формирование экологической культуры, ответственного, бережного отношения к природе, окружающей среде на основе российских традиционных духовных ценностей;

– познавательное направление воспитания: стремление к познанию себя и других людей, природы и общества, к знаниям, образованию с учетом личностных интересов и общественных потребностей.

В общем блоке реализации содержания "Мир" учитываются такие категории, как мировая культура, знакомство с достижениями науки с античных времен до наших дней, вклад российских ученых и деятелей культуры в мировую культуру и науку; знакомство с духовными ценностями человечества.

Содержание блока "Мир" реализуется в следующих формах:

– исторические игры, информационные часы "Жизнь замечательных людей", на которых детям демонстрируются образцы нравственного поведения через знакомство с историческими деятелями науки и культуры разных стран и эпох (*«История создания*

Троицкого моста в Санкт-Петербурге», научно – познавательный час «Мир науки вокруг нас»), с героями-защитниками Отечества (В.Ф. Маргелов, Т.А. Почтарев);

– игровые форматы, направленные на знакомство с мировым и общероссийским культурным наследием литературы, музыки, изобразительного творчества, архитектуры, театра, балета, кинематографа, мультипликации (*Музыкальный марафон «Композиторы современности», викторина «Любимые герои отечественных мультфильмов»*);

– тематические мероприятия, направленные на формирование культуры мира, позволяющие детям осознать важность уважения к разнообразию культур и народов, развить навыки гармоничного взаимодействия и сотрудничества (*музейное занятие «Культура народов мира»*);

– мероприятия и дела, направленные на изучение России, русского языка и языков народов России, родного края, населенного пункта как культурного пространства, фольклорные праздники в контексте мировой культуры и нематериального наследия (*интерактивная игра «Волшебный мир сказок А.С. Пушкина», конкурс каллиграфического написания известных цитат «Русское слово», квест «Слоговая головоломка», экскурсия в Кронштадт*);

– тематические беседы и диалоги на тему духовно-нравственного воспитания; проведение обсуждений на темы морали, духовных ценностей, честности, справедливости и милосердия (*Беседы: «Доброжелательность», «Ступеньки доброты», изготовление смайликов «Пусть всегда будет дружба»*).

В общем блоке реализации содержания "Россия" предлагаются пять комплексов мероприятий:

Первый комплекс мероприятий связан с народом России, его тысячелетней историей, общероссийской культурной принадлежностью и идентичностью, историческим единством народа России, общностью его исторической судьбы, памятью предков, передавших любовь и уважение к Отечеству, веру в добро и справедливость.

Предполагаемые формы мероприятий:

– торжественная церемония подъема (спуска) Государственного флага Российской Федерации в день открытия (закрытия) смены и в дни государственных праздников Российской Федерации, а также ежедневные церемонии подъема (спуска) Государственного флага Российской Федерации;

– тематические дни (*«Давайте познакомимся!», «Безопасность – наше все», «Великий, могучий русский язык», «С чего начинается Родина» и т.д.*);

– использование в работе материалов о цивилизационном наследии России, включающих знания о родной природе, достижения культуры и искусства, изобретения и реализованные масштабные проекты.

Второй комплекс мероприятий связан с суверенитетом и безопасностью, защитой российского общества, народа России, памяти защитников Отечества и подвигов героев Отечества, сохранением исторической правды.

Предполагаемые форматы мероприятий:

– проведение тематических занятий о героизме и мужестве, раскрывающих важность сохранения памяти о подвигах наших предков, защитивших родную землю и спасших мир от фашистской агрессии, о геноциде советского народа, о военных

преступлениях нацистов, которые не имеют срока давности (*экскурсия по Малой дороге жизни, музейное занятие «Малая дорога жизни»*);

- проведение встреч с героями России (*при наличии возможности пригласить героя для общения с воспитанниками*);

- посещение мемориальных комплексов и памятных мест, посвященных увековечиванию памяти мирных жителей, погибших от рук нацистов и их пособников в годы Великой Отечественной войны (*виртуальная экскурсия «В память о мирных жителях СССР – жертвах нацистского геноцида в годы Великой Отечественной войны 1941-1945 гг.»*).

Третий комплекс мероприятий направлен на служение российскому обществу и исторически сложившемуся государственному единству, и приверженности Российскому государству и раскрывает многообразие национальностей России, российского общества: национальные общины, религии, культуры, языки (*«День России»*).

Реализация данных мероприятий возможна как самостоятельно, так и во взаимодействии с Общероссийским общественно-государственным движением детей и молодежи (далее - Движение Первых).

С целью формирования у детей и подростков гражданского самосознания могут проводиться информационные часы и акции (*Информационный час «Государственная символика России», забег на 100 метров «Рекорд Победы», Акция «Читаем детям о войне», пятиминутка «Свеча Памяти»*).

Четвертый комплекс мероприятий связан с русским языком - государственным языком Российской Федерации.

Предполагаемые формы мероприятий:

- организация выставок книг, посвященных русскому языку, русской литературе и русской культуре (*выставка книг А.С. Пушкина*);

- культурно-просветительские мероприятия, направленные на знакомство с историей и богатством русского языка, его ролью в культуре и искусстве: лекции, беседы, литературные вечера, посвященные выдающимся писателям, поэтам и языковым традициям России (*трудоваго десанта «Поможем книгам»*).

Игры и акции, связанные с орфографией и пунктуацией, направленные на развитие языковой грамотности через увлекательные форматы, а также конкурсы, посвященные русскому языку, которые помогают детям и подросткам раскрыть творческий потенциал, в том числе сочинений, стихов или эссе на темы, связанные с языковыми ценностями, вдохновляющие на самовыражение, показывают красоту русского слова, отрядные события по мотивам русских народных сказок; литературные конкурсы, конкурсы чтецов; реконструкция русских народных праздников; проекты по собранию русских пословиц и поговорок; крылатых выражений о родстве, дружбе, верности и других нравственных ориентирах (*проведение мероприятий в рамках дня русского языка – «Великий, могучий русский язык»*).

Пятый комплекс мероприятий связан с родной природой (малой Родины, своего края, России), с ответственностью за сохранение природы перед будущими поколениями и бережным отношением в использовании природных ресурсов.

Предполагаемые формы мероприятий:

- экологические игры, актуализирующие имеющийся опыт и знания детей (*тематический день – «День экологии»*);
- экскурсии по территории, знакомящие детей с природными объектами, позволяющие изучать природные объекты в естественной среде, обеспечивающие взаимосвязь и взаимозависимость в целостной экосистеме (*экскурсия на экотропу*);
- беседы об особенностях родного края (*занятие «Природа родного края»*);
- акции, демонстрирующие преимущества отдельного сбора твердых коммунальных отходов, повторного использования, бережного отношения к ресурсам: воде, электричеству, которые учат детей минимизировать или ликвидировать вред, наносимый природе (*акция «Батарейки, сдавайтесь»*);
- свод экологических правил в отряде и в целом в организации отдыха детей и их оздоровления;
- конкурс рисунков, плакатов, инсценировок на экологическую тематику;
- встречи и беседы с экспертами в области экологии, охраны окружающей среды, учеными, эко-волонтерами.

Общий блок реализации содержания "Человек" отражает комплекс мероприятий, направленных на воспитание культуры здорового образа жизни, личной и общественной безопасности.

Реализация воспитательного потенциала данного блока предусматривает:

- проведение физкультурно-оздоровительных, спортивных мероприятий: зарядка, спортивные игры и соревнования;
- беседы, направленные на профилактику вредных привычек и привлечение интереса детей к занятиям физкультурой и спортом;
- создание условий для физической и психологической безопасности ребенка в условиях организации отдыха детей и их оздоровления, профилактика травли в детской и подростковой среде, психолого-педагогическое сопровождение воспитательного процесса в организации;
- проведение целенаправленной работы всего педагогического коллектива по созданию эффективной профилактической среды и обеспечение безопасности жизнедеятельности как условия успешной воспитательной деятельности;
- проведение инструктажей и игр, знакомящих с правилами безопасного поведения на дорогах и в транспорте, правилами пожарной безопасности, правилами безопасности при занятиях спортом, правилами поведения на водоемах, правилами поведения в общественных местах, правилами поведения при массовом скоплении людей;
- проведение тренировочной эвакуации при пожаре или обнаружении взрывчатых веществ;
- разработка и реализация разных форм профилактических воспитательных мероприятий: антиалкогольные, против курения, безопасность в цифровой среде, против вовлечения в деструктивные группы в социальных сетях, в деструктивные молодежные, религиозные объединения, субкультуры, информирующие о безопасности дорожного движения, противопожарной безопасности, гражданской обороны, антитеррористической, антиэкстремистской безопасности;

- организация превентивной работы со сценариями социально одобряемого поведения, развитие у детей навыков рефлексии, самоконтроля, устойчивости к негативному воздействию, групповому давлению;
- поддержка инициатив детей, вожатых и педагогических работников в сфере укрепления безопасности жизнедеятельности, профилактики правонарушений, девиаций, организация деятельности, альтернативной девиантному поведению - познание (путешествия), испытание себя (походы, спорт), значимое общение, любовь, творчество, деятельность (в том числе профессиональная, религиозно-духовная, благотворительная, искусство);
- мероприятия, направленные на формирование у детей и подростков социально-ценностного отношения к семье как первоосновы принадлежности к многонациональному народу России, Отечеству;
- мероприятия, направленные на формирование бережного отношения к жизни человека, личностной системы семейных ценностей, воспитанных в духовных и культурных традициях российского народа;
- подготовка детей и подростков к осознанному выбору жизненного пути с ориентацией на создание крепкой и счастливой семьи с использованием различных игр, акций и мероприятий.

Инвариантные общие содержательные модули

Модуль "Спортивно-оздоровительная работа"

Спортивно-оздоровительная работа в организации отдыха детей и их оздоровления включает в себя организацию оптимального двигательного режима с учетом возраста детей и состояния их здоровья.

Физическое воспитание реализуется посредством:

- физкультурно-оздоровительных занятий, которые проводятся с детьми по графику, максимально на открытых площадках (*подвижные игры на свежем воздухе*);
- дополнительных общеразвивающих программ физкультурно-спортивной направленности, обеспечивающих систематические занятия спортом в условиях физкультурно-спортивных объединений (*в соответствии с графиком проведения занятий ШСК «Северное сияние» ОДОД: «Хоббихорсинг», «Футбол»*);
- утренней зарядки (спортивной, танцевальной, игровая);
- динамических пауз в организации образовательной деятельности и режимных моментов;
- спортивно-массовых мероприятий, предполагающих спартакиады, спортивные соревнования, праздники, викторины, конкурсы («Зарничка», турниры по футболу, квесты по безопасности, флешмобы, веселые старты, забеги и т.д.);
- организации работы по знакомству с правилами здорового питания с использованием материалов официального сайта Федеральной службы по надзору в сфере защиты прав потребителей и благополучия человека "здоровое-питание.рф" (*проведение воспитателями отрядов пятиминутки, бесед, лекций*).

Спортивно-оздоровительная работа строится во взаимодействии с медицинским персоналом с учетом возраста детей и показателей здоровья.

Модуль "Культура России"

Данный модуль реализуется в целях содействия формированию нравственной, ответственной, самостоятельно мыслящей, творческой личности, соотносится с задачами государственной политики в области интересов детей, а также в части поддержки и сохранения традиционных российских духовно-нравственных ценностей, а также является инструментом передачи свода моральных, этических и эстетических ценностей, составляющих ядро национальной российской самобытности, в деятельности организаций отдыха детей и их оздоровления.

Воспитательная работа предполагает просмотр отечественных кинофильмов, спектаклей, концертов и литературно-музыкальных композиций; участие в виртуальных экскурсиях и выставках; реализацию иных форм мероприятий на основе и с привлечением произведений, созданных отечественными учреждениями культуры, в том числе в рамках тематического дня.

Содержание данного модуля реализуется в организации отдыха детей и их оздоровления в следующих формах мероприятий:

- участие отрядов в виртуальной экскурсии на мемориал «В память о мирных жителях СССР – жертвах нацистского геноцида в годы Великой Отечественной войны 1941-1945 гг.»;
- проведение общелагерного тематического дня «День русского языка», направленного на воспитание познавательного интереса к чтению и творчеству выдающихся российских писателей, в частности, А.С. Пушкина;
- проведение в отрядах конкурса рисунков по мотивам мультфильмов студии «Союзмультфильм»;
- кинолекторий с просмотром и обсуждением мультфильма «Левша»;
- проведение в отрядах соревнования «Зналок русского языка» на основе пословиц и поговорок о науке и труде;
- проведение трудового десанта в школьной библиотеке «Поможем книгам»;
- проведение библиотечных уроков для отрядов в школьной библиотеке, направленных на знакомство с современными научными энциклопедиями для школьников;
- проведение тематического мероприятия «Нет на свете краше Родины нашей», направленное на изучение культуры России, традиций, праздников выдающихся изобретений различных регионов страны, в контексте мировой культуры и нематериального наследия.
- организация экскурсий для воспитанников лагеря.

Организация воспитательной работы в рамках модуля "Культура России" возможна с использованием различных безвозмездных электронных ресурсов, созданных в сфере культуры: "Культура.РФ", Национальная электронная библиотека, Национальная электронная детская библиотека, Президентская библиотека и других.

Модуль "Психолого-педагогическое сопровождение"

Психолого-педагогическое сопровождение осуществляется педагогом-психологом и включает в себя основные направления:

- диагностическое;
- коррекционно-развивающее;
- консультативное;
- профилактическое.

Педагог-психолог в рамках отрядных мероприятий может организовать психологические тренинги и консультации; проводить беседы, коррекционные занятия, психологические мастерские, направленные на развитие коммуникативных умений, формирование позитивной самооценки, раскрытия творческого потенциала детей.

Психолог дает рекомендации педагогу-воспитателю по индивидуальным особенностям детей.

Характеристика деятельности по каждому направлению:

1. Диагностическая работа проводится в организационный период, направлена на изучение психоэмоционального состояния воспитанников с целью оказания им своевременной психологической помощи и поддержки посредством консультативной и коррекционно-развивающей деятельности.

2. Коррекционно-развивающая деятельность проводится в форме индивидуальных и групповых занятий с детьми.

В работе с детьми педагогом-психологом используются следующие формы и методы:

- игровые занятия с элементами тренинга;
- игротерапия;
- арттерапия;
- музыкатерапии;
- релаксационные упражнения.

3. Консультативное направление деятельности педагога-психолога способствует повышению психолого-педагогической компетентности субъектов воспитательного процесса (воспитанники, их родители (законные представители) и педагоги.

4. В рамках профилактического направления деятельности, психологической службой лагеря проводятся мероприятия, направленные на укрепление психического здоровья воспитанников, профилактику конфликтов и формирование осознанного отношения к здоровому образу жизни.

Модуль "Детское самоуправление"

На уровне организации отдыха детей и их оздоровления: самоуправление в организации отдыха детей и их оздоровления может складываться из деятельности временных и постоянных органов. К временным органам самоуправления относятся: дежурный отряд, творческие и инициативные группы, советы дела. Постоянно действующие органы самоуправления включают в себя: совет отряда, совет командиров отрядов, деятельность клубов, штабов.

На уровне отряда: через деятельность лидеров, выбранных по инициативе и предложениям членов отряда, представляющих интересы отряда в общих делах организации отдыха детей и их оздоровления, при взаимодействии с администрацией организации отдыха детей и их оздоровления.

Структура самоуправления строится с учетом уклада организации отдыха детей и их оздоровления, тематической и игровой модели смены, с определением необходимости создания органов для координации всех сторон жизни в отряде, в организации отдыха детей и их оздоровления, выбора их названия (советы, штабы, клубы) и возложения поручений на них.

Система поощрения социальной успешности и проявлений активной жизненной позиции детей направлена на формирование у детей ориентации на активную жизненную позицию, инициативность, вовлечение их в совместную деятельность в воспитательных целях.

Система проявлений активной жизненной позиции и поощрения социальной успешности детей строится на принципах: публичности, открытости поощрений (информирование всех детей о награждении, проведение награждений в присутствии значительного числа детей); соответствия символов и процедур награждения укладу организации отдыха детей и их оздоровления, качеству воспитывающей среды, символике организации отдыха детей и их оздоровления; прозрачности правил поощрения (наличие положения о награждениях, соблюдение справедливости при выдвижении кандидатур);

регулирования частоты награждений (недопущение избыточности в поощрениях, чрезмерно больших групп поощряемых); сочетания индивидуального и коллективного поощрения в целях стимулирования индивидуальной и коллективной активности детей, преодоления межличностных противоречий между детьми, получившими и не получившими награды; дифференцированности поощрений (наличие уровней и типов наград позволяет продлить стимулирующее действие системы поощрения).

Система поощрения в организации отдыха детей и их оздоровления включает в себя набор педагогических средств, приемов, методов, обеспечивающих стимулирование индивидуального развития ребенка и коллективного роста отряда. В программе необходимо предусмотреть, как отмечать индивидуальные заслуги ребенка и коллективные достижения отрядов.

Поощрения социальной успешности и проявлений активной жизненной позиции детей происходит на организационном уровне и предполагает привлечение ребенка к участию в делах отряда и всей организации отдыха детей и их оздоровления, включение в органы самоуправления, где ребенку предоставляется право голоса при решении ряда проблем, как правило, социального характера; на социальном уровне представляет собой: вручение наград, дипломов за участие и победу в конкурсных мероприятиях; объявление благодарности ребенку родителю (родителям) или законному представителю (законным представителям) за личные достижения; публичные поощрения отрядных и индивидуальных достижений, в том числе создание портфолио; размещение фотографий на почетном стенде или в официальных социальных сетях организации отдыха детей и их оздоровления; ступени роста статуса ребенка; на эмоциональном уровне как создание ситуации успеха ребенка, которая формирует позитивную мотивацию и самооценку.

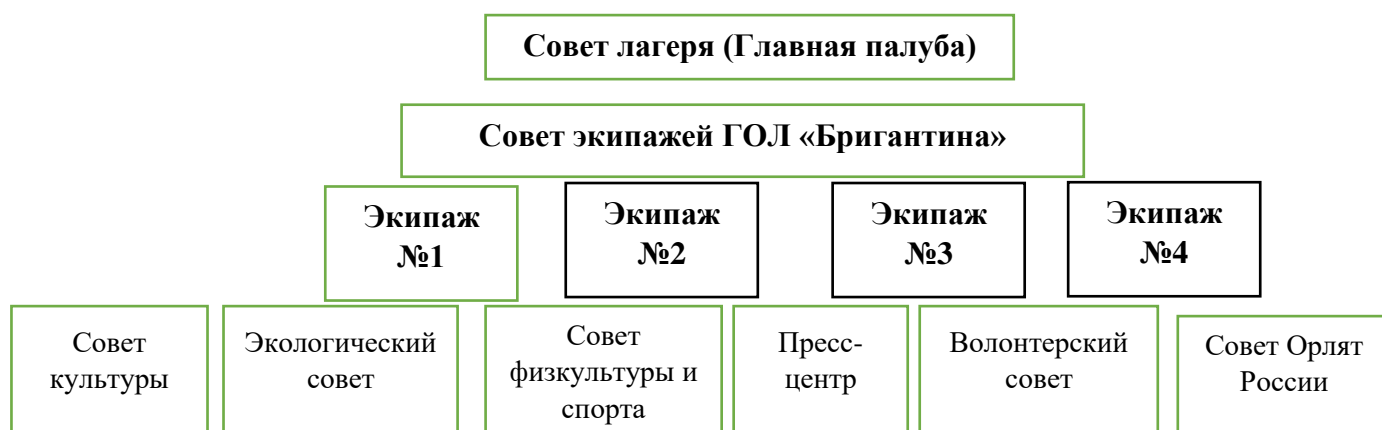
Детское самоуправление – это детско-взрослая общность, основанная на партнерстве детей и взрослых по организации совместной деятельности.

Детское самоуправление предполагает реализацию детской активности и направлена на развитие коммуникативной культуры детей, инициативности и ответственности, формирование навыков общения и сотрудничества, поддержку творческой самореализации детей.

На уровне лагеря в целом самоуправление может складываться из деятельности временных и постоянно действующих органов. К временным органам самоуправления относятся деятельность дежурного отряда, работа творческих и инициативных групп. Постоянно действующие органы самоуправления включают в себя Совет экипажа, Совет командиров экипажей, Экологический совет, Пресс-центр, Совет культуры и спорта.

На уровне отряда самоуправление может реализовываться через деятельность командиров отряда, выбранных по инициативе и предложениям членов отряда, представляющих интересы отряда как в общих делах лагеря, так и при взаимодействии с администрацией лагеря.

Структура самоуправления ГОЛ «Морской»:



Функционал компонентов структуры самоуправления

Совет лагеря (Главная палуба) – в состав входят заместитель начальника лагеря по воспитательной работе, педагоги-организаторы, Совет экипажей ГОЛ «Бригантина», Экологического совета, Совета культуры, Совета физкультуры и спорта, Волонтерского совета, Совета Орлят России, Пресс-центра.

Назначение деятельности: обсуждение вопросов жизни и общей деятельности лагеря, организации общелагерных мероприятий, отрядных дел, подведение итогов смены, оценка деятельности Советов и Пресс-центра, а также работы командиров экипажей.

Совет командиров экипажей – в состав входят командиры экипажей. Из общего числа выбирается председатель Совета, который участвует в заседаниях Совета лагеря. Назначение деятельности: обсуждение вопросов жизни отрядов, отрядных дел, мероприятий.

Командир экипажа – представитель отряда, выбирается из общего числа членов экипажа. Оказывает помощь воспитателям отряда в организации жизни отряда, выполняет поручения воспитателей отряда.

Экологический совет – в состав входят 2-3 представителя от отряда – экологи, которые выбираются из юнг отряда. Назначение деятельности: организация контроля чистоты и порядка в отрядных комнатах, спальнях, в зале столовой, осуществляют контроль чистоты и порядка в отрядных комнатах, спальнях, а также за столами, где экипажи осуществляют прием пищи, ведут Журнал оценки чистоты и порядка внутри отряда, на основании которого в конце смены определяются призеры в номинации «Самый чистый экипаж».

Совет культуры и спорта – в состав входят 3-4 представителя от экипажа – затейники, которые выбираются из юнг отряда. Назначение деятельности: организация оказания помощи педагогам-организаторам и педагогам дополнительного образования в осуществлении общелагерных и выездных, в том числе спортивных, мероприятий; могут предлагать педагогам кандидатуры иных членов отряда для участия в мероприятиях. В конце смены Совет культуры и спорта определяет призеров в номинации «Самый активный отряд».

Совет культуры – представители отряда, которые выбираются из юнг отряда и оказывают помощь педагогам-организаторам и педагогам дополнительного образования в организации и проведении общелагерных и выездных, в том числе спортивных, мероприятий, осуществляет контроль и исполнение креативной программы лагеря. Работает в сотрудничестве с педагогом-организатором, совместно с ним юнги пишут сценарии и проводят мероприятия. В отряде представители творческого совета следят за эмоциональным настроением детей, занимаются оформительской работой.

Пресс-центр – в состав входят 2-3 представителя отряда – пресса, которые выбираются из юнг отряда. Назначение деятельности: сбор информации о жизни лагеря, мероприятиях, которые проводятся и (или) в которых участвуют представители лагеря, работают над сбором и публикацией информации.

В совете выбираются должности: шеф-редактор; дизайнеры, художники-оформители; репортеры (репортаж, статьи, интервью, заметки); видео-репортеры (интервью, фильмы видеоролики); фотографы.

Совет работает над выпуском газеты, видео/фотоматериалов и введение социальной сети «Вконтакте» - группы лагеря. Сотрудничает с руководителем пресс-центра, диджем. Ведут общелагерную стендгазету, которая оформляется один раз в неделю и в которой освещается жизнь и события в лагере, а также представляют в Пресс-центр информацию о жизни отряда, событиях, которые в нем произошли, для общелагерной стендгазеты.

Волонтерский совет- представители отряда, которые выбираются из юнг отряда и оказывают помощь педагогам-организаторам и педагогам дополнительного образования в организации и проведении общелагерных мероприятий, акций

Существует система поощрения деятельности отрядов и командиров отрядов.

Еженедельно в Совет лагеря от Совета командиров экипажей предоставляется информация об участии отрядов и их представителей в жизни лагеря и в выездных мероприятиях. По итогам смены Совет лагеря определяет призеров в номинациях: «Самый активный отряд» (1, 2, 3 место); «Самый чистый отряд» (1, 2, 3 место).

Также определяются отдельные номинации для участников различных мероприятий.

Модуль "Инклюзивное пространство"

Инклюзивное образовательное пространство строится как комфортная и доступная среда для детей с особыми образовательными потребностями и должно быть направлено на социализацию детей с ограниченными возможностями здоровья (далее - ОВЗ), инвалидностью и адаптацию их в самостоятельной жизни.

При организации инклюзивного пространства создаются особые условия:

- организационное обеспечение (*наличие паспорта доступности*);
- материально-техническое обеспечение, включая архитектурную доступность (*Объект доступен частично избирательно. Доступно для следующих назологий: слабослышащие, слабовидящие, с тяжелыми нарушениями речи, с задержкой психического развития. Условия для хранения лекарственных препаратов для медицинского применения – отсутствуют; условия для хранения специализированных продуктов лечебного питания – отсутствуют.*);
- кадровое обеспечение, в том числе комплексное психолого-педагогическое сопровождение ребенка с ОВЗ, инвалидностью на протяжении всего периода его пребывания в организации отдыха детей и их оздоровления;
- программно-методическое обеспечение (*реализация адаптированных образовательных программ, программ коррекционной работы*).

Специальными задачами воспитания детей с особыми образовательными потребностями являются: налаживание эмоционально-положительного взаимодействия с окружающими для их успешной социальной адаптации и интеграции в организации отдыха детей и их оздоровления; формирование доброжелательного отношения к детям и их семьям со стороны всех участников воспитательного процесса; построение воспитательной работы с учетом индивидуальных особенностей и возможностей каждого ребенка.

При организации воспитания детей с ОВЗ, инвалидностью следует ориентироваться на:

- формирование личности ребенка с особыми образовательными потребностями с использованием соответствующих возрасту и физическому и (или) психическому состоянию методов воспитания;
- создание оптимальных условий совместного воспитания детей с особыми образовательными потребностями и их сверстников с использованием вспомогательных технических средств коллективного и индивидуального пользования и педагогических приемов, организацией совместных форм работы вожатых, воспитателей, педагогов-психологов, учителей-логопедов, учителей-дефектологов;
- личностно-ориентированный подход в организации всех видов деятельности, обучающихся с особыми образовательными потребностями.

Ключевым условием создания инклюзивного пространства является равноправное включение в общий воспитательный процесс всех участников смены (детей с ОВЗ, детей с особыми образовательными потребностями, их нормативно развивающихся сверстников, воспитателей, вожатых, педагогов-психологов, учителей-логопедов).

Содержание данного модуля реализуется в организации отдыха детей и их оздоровления в следующих формах мероприятий:

- проведение воспитателями профилактической беседы «Безграничные возможности» с акцентом на историях известных ученых с ОВЗ, инвалидностью, направленной на формирование доброты и толерантности к людям с ОВЗ, инвалидностью, создание благоприятного психологического климата в коллективе;
- проведение воспитателями коммуникативных игр, направленных на налаживание эмоционально-положительного взаимодействия ребенка с ОВЗ, инвалидностью с окружающими (*занятие с элементами тренинга «Давайте дружить!»*, и т.д.)

Модуль "Профориентация"

Воспитательная деятельность по профориентации включает в себя профессиональное просвещение, диагностику и консультирование по проблемам профориентации, организацию профессиональных проб и осуществляется через:

- проведение воспитателями профориентационной игры-викторины «Знатоки профессий», расширяющей знания детей о различных профессиях, в частности научной и инженерно-технической направленности, значимых как в гражданской, так и в военной промышленности;
- проведение профориентационного занятия «Есть такая профессия – Родину защищать», посвященной популяризации военных профессий, формированию положительного отношения к российским вооруженным силам, к службе в армии;
- проведение занятия «Я б в экологии пошла, пусть меня научат» с целью формирования представления о специальности «Эколог»;
- «Герои нашего времени» - экскурсия в пожарно- спасательную часть с целью популяризации профессии «Спасатель МЧС»;
- включение в тематические пятиминутки, беседы лекции элементов рассказа о профессиях.

Модуль "Коллективная социально значимая деятельность в Движении Первых"

Данный модуль содержит в себе описание взаимодействия с Движением Первых с целью формирования у детей представления о назначении Движения Первых, о его месте и роли в достижении приоритетных национальных целей Российской Федерации и своем личном вкладе в социально значимую деятельность. Предусмотрено включение в Программу воспитательной работы следующих форматов:

– программа профильной смены Движения Первых - программы для детей в возрасте от 7 до 17 лет, выстроенные по логике конструктора профильных смен Движения Первых и направленные на приобщение подрастающего поколения к российским традиционным духовно-нравственным ценностям, создание условий для личностного развития и гражданского становления детей, усвоение ими норм поведения в интересах человека, семьи, общества и государства, вовлечение в деятельность Движения Первых. Профильные смены Движения Первых проводятся во всех организациях отдыха детей и их оздоровления разных типов во всех регионах. Одним из вариантов профильных смен Движения Первых для младших школьников является программа "Содружество Орлят России";

– тематический День Первых - эффективно построенная система воспитательных событий, обеспечивающая, с одной стороны, просвещение и всестороннее развитие участников через их включение в различные виды полезной и интересной деятельности, с другой - формирование и расширение представлений о Движении Первых, стимулирование активного участия в деятельности Движения Первых;

– профильный отряд Движения Первых - постоянно действующий орган детского самоуправления из числа активных участников Движения Первых. Его деятельность строится на разработке и реализации детских инициатив, популяризирующих полезную деятельность и возможности в Движении Первых.

Воспитательный потенциал данного модуля реализуется в рамках следующих **возможных** мероприятий и форм воспитательной работы:

– классные встречи с успешными активистами Движения Первых - открытый диалог "путь к успеху", мотивационная встреча "равный-равному" способствует формированию активной жизненной позиции и уверенности в себе у участников смены на примере успеха ровесника;

– волонтерские мастер-классы - проведение занятий и встреч для знакомства детей с принципами, направлениями волонтерства и его историей;

– акции по благоустройству территории, посадке деревьев, уборке природных зон - вклад в сохранение окружающей среды и экологическое благополучие;

– социальные акции - мероприятия по сбору вещей, игрушек, книг для детских домов и малообеспеченных семей с целью развития у детей чувств сопричастности и социальной ответственности;

– организация мероприятий для младших отрядов - старшие дети помогают в организации игр, представлений и праздников для младших, что развивает навыки заботы о других и лидерские качества;

– акции по защите животных - сбор корма для приютов, изготовление кормушек для птиц и так далее, что развивает чувство ответственности и доброты;

– обучение навыкам оказания первой помощи - тренинги по оказанию первой помощи помогают детям научиться заботиться о других и быть полезными в экстренных ситуациях;

– благоустройство мемориалов и памятных мест, изучение исторического значения этих объектов с целью укрепления патриотизма и чувства уважения к культурному наследию;

– медиа-волонтерство - ведение блога, создание фото- и видео продуктов о волонтерских инициативах организации отдыха детей и их оздоровления с целью развития навыков коммуникации медиа-творчества;

– проектировочный семинар о траектории социального развития в Движении Первых.

Деятельность реализуется по направлению Дней единых действий, которые обязательно включаются в календарный план воспитательной работы и проводятся по единым федеральным методическим рекомендациям и материалам, представляя собой форматы мероприятий, акций от РДДМ в рамках Дней единых действий:

1 июня - День защиты детей;

6 июня - день русского языка;

12 июня - День России;

22 июня - День памяти и скорби.

Вариативные содержательные модули

Модуль "Экскурсии и походы".

Для детей и подростков организуются туристские походы, экологические тропы, тематические экскурсии: профориентационные, экскурсии по памятным местам и местам боевой славы, в музей, картинную галерею, технопарк.

На экскурсиях, в походах создаются благоприятные условия для воспитания у детей самостоятельности и ответственности, формирования у них навыков безопасного поведения в природной среде, самообслуживающего труда, обучения рациональному использованию своего времени, сил и имущества.

В зависимости от возраста детей выбирается тематика, форма, продолжительность, оценка результативности экскурсии и похода.

Для описания работы по данному модулю целесообразно указать партнерские организации, а также раскрыть механизм подготовки и проведения экскурсии или похода. Деятельность в рамках данного модуля определяется формой организации отдыха детей и их оздоровления.

Модуль "Кружки и секции".

Дополнительное образование детей в организации отдыха детей и их оздоровления может являться одним из основных видов деятельности и реализовываться через программы профильных (специализированных, тематических) смен, а также деятельность кружковых объединений, секций, клубов по интересам, студий, дополняющих программы смен в условиях организации отдыха детей и их оздоровления.

Реализация воспитательного потенциала дополнительного образования в рамках шести направленностей дополнительных общеразвивающих программ: социально-гуманитарная; художественная; естественнонаучная; техническая; туристско-краеведческая; физкультурно-спортивная.

Направления реализуются через:

- приобретение новых знаний, умений, навыков в привлекательной, отличной от учебной деятельности, форме;

- вовлечение детей в интересную и полезную для них деятельность, которая предоставит им возможность самореализоваться в ней, приобрести социально значимые знания, развить в себе важные для своего личностного развития социально значимые отношения, получить опыт участия в социально значимых делах;

- формирование и развитие творческих способностей воспитанников.

Модуль дополнительного образования детей реализуется в работе кружков:

- Музыкальная шкатулка.
- Мастерская чудес.
- Хоббихорсинг.
- Футбол.
- Умелые ручки.
- Рисунок.
- ПФДОД «Робототехника».
- Мы и музей.

Работа в кружках организуется в соответствии с программой дополнительного образования.

Модуль «Профилактика и безопасность»

Реализация воспитательного потенциала профилактической деятельности в целях формирования и поддержки безопасной и комфортной среды в лагере предусматривает:

- физическую и психологическую безопасность ребенка в новых условиях;
- физкультурно-спортивных мероприятия: зарядка, спортивные соревнования, эстафеты, спортивные часы;

- спортивно-оздоровительные события и мероприятия на свежем воздухе: спартакиада, мини- футбол, день туризма, Мы за здоровый образ жизни, товарищеские матчи и т.д.

- просветительские беседы, направленные на профилактику вредных привычек и привлечение интереса детей к занятиям физкультурой и спортом;

- встречи с известными (интересными) людьми - общественными деятелями, деятелями спорта, культуры и искусства и др.;

- целенаправленную работу всего педагогического коллектива по созданию в детском лагере эффективной профилактической среды обеспечения безопасности жизнедеятельности как условия успешной воспитательной деятельности;

- разработку и реализацию разных форм профилактических воспитательных мероприятий: «Безопасность – наше все», «Квест – игра по пожарной безопасности», «Конкурс рисунков «Каникулы без дыма и огня», Беседа по ПДД с элементами игры «Азбука безопасности улиц и дорог» и т.д.;

- организацию превентивной работы со сценариями социально одобряемого поведения, развитие у обучающихся навыков саморефлексии, самоконтроля, устойчивости к негативному воздействию, групповому давлению;

вовлечение воспитанников в мероприятия профилактической направленности (анти-наркотические, антиалкогольные, против курения, вовлечения в деструктивные детские и молодежные объединения, культы, субкультуры, группы в социальных сетях; по

безопасности в цифровой среде, на транспорте, на воде, безопасности дорожного движения, противопожарной безопасности, антитеррористической и антиэкстремистской безопасности, гражданской обороне и др.);

- поддержку инициатив детей, педагогов в сфере укрепления безопасности жизнедеятельности в детском лагере, профилактики правонарушений, девиаций, организация деятельности, альтернативной девиантному поведению – познание (путешествия), испытание себя (походы, спорт), значимое общение, любовь.

Данные мероприятия составляют систему мероприятий в детском лагере, направленных на воспитание ответственного отношения у детей к своему здоровью и здоровью окружающих.

Уровни реализации модулей программы содержания включают в себя:

Общелагерный уровень, который определяет установки содержания и демонстрацию ценностного отношения по каждому из смысловых блоков: "Мир", "Россия" (включая региональный компонент), "Человек". На данном уровне в организации отдыха детей и их оздоровления реализуются тематические дни; мероприятия, приуроченные к дням единых действий; торжественные линейки; ежедневные утренние линейки с подъемом государственного флага Российской Федерации; тренировочная пожарная эвакуация; церемонии награждения воспитанников.

Межотрядный уровень в ГОЛ «Морской» не реализуется – в лагере всего 2 отряда по 25 человек, ввиду чего межотрядный уровень автоматически становится общелагерным.

Групповой уровень соотносится с реализацией содержания в формате объединений детей из разных отрядов в рамках единого выбранного детьми направления: «Музыкальная шкатулка», «Мастерская чудес», «Хоббихорсинг», «Футбол», «Начальное техническое моделирование с элементами художественного конструирования», «Мы и музей», а так же «Хореография» и «Занятия на барабанах» с педагогами ГБУ ДО ЦИ Приморского района.

Отрядный уровень, который является ключевым воспитывающим пространством, создающим уникальную среду совместного проживания и совместного творчества детей и взрослых. Реализация воспитательного потенциала отрядной работы *осуществляется в соответствии с календарным планом воспитательной работы* и предусматривает:

- планирование и проведение отрядной деятельности;
- поддержку активной позиции каждого ребенка, предоставления им возможности обсуждения и принятия решений, создание благоприятной среды для общения; доверительное общение и поддержку детей в решении проблем, конфликтных ситуаций;
- организацию интересных и полезных для личностного развития ребенка совместных мероприятий, позволяющих вовлекать в них детей с разными потребностями, давать им возможности для самореализации, устанавливать и укреплять доверительные отношения, стать для них наставником, задающим образцы поведения; вовлечение каждого ребенка в отрядные дела и общелагерные мероприятия в разных ролях: сценаристов, постановщиков, исполнителей, корреспондентов и редакторов, ведущих, декораторов и других;
- формирование и сплочение отряда (временного детского коллектив) через игры, элементы тренингов на сплочение и командообразование, огонек знакомства, визитные

карточки отрядов (*игры на знакомство, игры на сплочение, тренинг «Давайте дружить» и т.д.*);

- предъявление единых требований по выполнению режима и распорядка дня, по самообслуживанию, дисциплине и поведению, санитарно-гигиенических требований (*инструктажи, беседы, тренировочные эвакуации и т.д.*);

- принятие совместно с детьми законов и правил отряда, которым они будут следовать в организации отдыха детей и их оздоровления, а также символов, названия, девиза, эмблемы, песни, которые подчеркнут принадлежность к конкретному коллективу;

- диагностику интересов, склонностей, ценностных ориентации, выявление лидеров, референтных групп, непопулярных детей через наблюдение, игры, анкеты;

- аналитическую работу с детьми: анализ дня, анализ ситуации, мероприятия, анализ смены, результатов;

- организация коллективно-творческих дел (КТД). КТД как особый тип формы воспитательной работы, как социальная деятельность детской группы направлена на создание нового продукта (творческого продукта), улучшающего окружающую действительность (основу данной методики составляет коллективная творческая деятельность, предполагающая участие каждого члена коллектива во всех этапах организации деятельности от планирования до анализа): *Квест-игра «Территория детства», КТД «Берегите планету», командная игра «Физкульт-ура!» и т.д.*

Система индивидуальной работы с ребенком, а также психолого-педагогического сопровождения детей и подростков в условиях организации отдыха детей и их оздоровления направлена на создание комфортных условий для развития коммуникативной компетенции у воспитанников. На индивидуальном уровне с воспитанниками работают воспитатели отрядов, а также педагог психолог, учитель-логопед по мере необходимости и в соответствии с отдельными планами работы.

Организационный раздел

Городской оздоровительный лагерь дневного пребывания детей «Морской», организованный ГБОУ школой № 438 Приморского района Санкт-Петербурга, базируется на территории школы, ввиду чего общая концепция воспитательной деятельности заключается в сохранении традиций Школы.

В течение последних лет Школа придерживается позиции открытости для всех участников образовательного процесса и системы образования, культуры, спорта района и города. В процессе воспитания личности обучающихся Школа сотрудничает с администрацией МО «Лисий Нос», КДН и ЗП Приморского района, «Пожарной частью № 59», ГБУ «Центр семьи» Приморского района, ГБОУ «ДДЮ» Приморского района, ГБОУ ДО ЦИ Приморского района Санкт-Петербурга, МБОУДО «Дворец творчества» г.Выборга, Музей-Заповедник «Парк Монрепо», Мобильный музей «Прикосновение к войне», поисковый отряд «Красный Выборжец», Районная детская библиотека № 6. Школа также взаимодействует с образовательными и спортивными организациями Санкт-Петербурга, реализует партнерство с Российской академией народного хозяйства и государственной службы при Президенте Российской Федерации, Академией управления городской средой, градостроительства и печати, ГБУ ДО Центр «Интеллект», СПб ГБУ

«Дом молодежи Приморского района Санкт-Петербурга», школами Приморского района. Ежегодно обучающиеся принимают участие в конкурсах, проектах различного уровня. В рамках летней оздоровительной компании организации – партнеры школы, становятся партнерами Лагеря.

Для лагеря дневного пребывания детей характерны формы работы, не требующие длительной подготовки, репетиций с участниками. Предпочтение отдается игровым, конкурсным формам, использующим экспромт в качестве одного из методов. Одной из особенностей также является то, что, как правило, костяк педагогического коллектива лагеря с дневным пребыванием детей составляют педагоги базового образовательного учреждения, в связи с этим в календарном плане воспитательной работы преобладают привычные для образовательной организации форматы.

Школа расположена в экологически благополучном районе, в поселке Лисий нос, находящемся на берегу Финского залива. Поселок, являясь одним из ближайших пригородов Санкт-Петербурга, в то же время, находится в черте города и относится к Приморскому району. Школа является единственной государственной общеобразовательной школой на территории Лисьего носа. Школа имеет ряд преимуществ: экологически чистый микрорайон, стабильный коллектив и сложившиеся школьные традиции, наличие структурных подразделений «Отделение дошкольного образования детей» и «Отделение дополнительного образования детей», школьного музея «Из истории поселка Лисий Нос и Школы», сложившаяся система взаимодействия с рядом социальных партнеров, расположенных как на территории поселка, так и в Санкт-Петербурге и Ленинградской области.

Социокультурная среда поселка сохраняет внутреннее духовное богатство, бережное отношение к Родине и природе. В таких условиях у детей значительно раньше формируется уважение к семейным традициям, уважение к старшим, людям труда, взаимопомощь, любовь к природе. Родители обучающихся в большинстве – местные жители. Многие педагоги также проживают на территории поселка, знают личностные особенности, бытовые условия жизни своих обучающихся, отношения в семьях, что способствует установлению доброжелательных и доверительных отношений между педагогами, школьниками и их родителями. Информирование родителей происходит посредством размещения информации о ГОЛ «Морской» на сайте школы. В рамках смены проходит родительское собрание для родителей/законных представителей воспитанников. В период прохождения смены с родителями/законными представителями ведется индивидуальная работа по запросу. Родительские дня в ГОЛ «Морской» не предусмотрены.

Символическое пространство организации отдыха детей и их оздоровления включает в себя традиции, правила, кричалки, песенную, языковую культуру и другое. Каждый элемент символического пространства организации отдыха детей и их оздоровления имеет условный (символический) смысл и эмоциональную окраску, тесно связанную по своей сути и смыслу с целями, задачами, базовыми ценностями и принципами жизнедеятельности организации и государственной политикой в области воспитания, используемые в практической деятельности.

Песенно-музыкальная культура основывается на отечественном наследии, лучших образцах песенного и музыкального творчества. Легенды являются уникальным инструментом осознания ребенком в процессе обсуждения с коллективом нравственных

категорий, ценностей, являющимися основой воспитательной работы в организации отдыха детей и их оздоровления. Также к символическому пространству относятся информационные стенды для детей и сотрудников, отрядные уголки, дизайн воспитывающей среды, малые архитектурные формы, которые взаимодополняют и усиливают воспитательных эффект посредством интеграции в символическое пространство и игровую модель.

Педагогический состав Лагеря составляют педагогические работники государственного бюджетного общеобразовательного учреждения средняя общеобразовательная школа № 438 Приморского района Санкт-Петербурга.

Корпоративная культура организации отдыха детей и их оздоровления является элементом уклада и состоит из: миссии организации отдыха детей и их оздоровления, сформированных ценностей, правил и норм поведения, трудового этикета и стиля взаимоотношений с детьми и их родителем (родителями) или законным представителем (законными представителями), внешнего вида сотрудников и детей.

ГОЛ «Морской» - особое образовательное учреждение, в котором создаются условия для обеспечения воспитывающей, эмоционально-привлекательной деятельности детей, удовлетворения потребности в новизне впечатлений, творческой самореализации, общении и самостоятельности. Кратковременный характер пребывания, новое социальное окружение, разрыв прежних связей, позитивная окраска совместной деятельности со сверстниками, постоянное сопровождение взрослых и др. позволяют создать оптимальные условия для осуществления самовоспитания.

Для реализации данной Программы воспитания могут быть привлечены к взаимодействию другие организации-партнеры, разделяющие в своей деятельности цель и задачи воспитания, ценности и традиции.

Мероприятия, направленные на реализацию воспитательной деятельности:

- участие представителей организаций-партнеров, в том числе в соответствии с договорами о сотрудничестве, в проведении отдельных мероприятий в рамках рабочей программы воспитания и календарного плана воспитательной работы (выставки, встречи, спектакли, тематические дни, дни открытых дверей, государственные, региональные, тематические праздники, торжественные мероприятия и т.п.);

- проведение на базе организаций-партнеров экскурсий, встреч, акций воспитательной направленности при соблюдении требований законодательства Российской Федерации;

- социальные проекты, совместно разрабатываемые и реализуемые детьми, волонтерами, педагогами с организациями-партнерами благотворительной, экологической, патриотической, трудовой и т.д. направленности, ориентированные на воспитание детей, преобразование окружающего социума, позитивное воздействие на социальное окружение

Воспитательный потенциал детского лагеря обладает рядом преимуществ по сравнению с другими образовательными организациями:

- добровольность в выборе деятельности и формы ее реализации в детском демократическом сообществе, активность и самостоятельность ребенка в выборе содержания и результативности деятельности;

- творческий характер деятельности;

- многопрофильность;

- отсутствие обязательной оценки результативности деятельности ребенка, официального статуса;

- опыт неформального общения, взаимодействия, сотрудничества с детьми и взрослыми; опыт жизнедеятельности и общения в коллективах высокого уровня развития, где наиболее успешно проходит самоактуализация личностной деятельности и актуализации самовоспитания.

Бытовые условия пребывания детей в лагере организованы в соответствии с санитарными правилами СП 2.4.3648-20 «Санитарно-эпидемиологические требования к организациям воспитания и обучения, отдыха и оздоровления детей и молодежи», утвержденными Постановлением главного государственного санитарного врача Российской Федерации от 28 сентября 2020 года № 28.

Для размещения отрядов выделены помещения, расположенные на 1-ом, 2-ом, 3-ем, 4-ом этажах здания школы, включающие в себя: отрядные (игровые) комнаты - 3, помещения для кружковых занятий - 6, спальня комнаты - 6.

Набор помещений для размещения детей включает: отрядные (игровые) комнаты (учебные кабинеты №№ 20, 21, 45), спальня комнаты (учебные кабинеты №№ 22, 24, 25, 27, 28 29), помещение для кружковых занятий (учебный кабинет № 46, 47), санитарные узлы, музей, библиотека, актовый зал, гардероб для верхней одежды, помещение для просушивания одежды и обуви, медицинский блок, изолятор, столовая с производственными помещениями пищеблока, помещение для хранения, обработки уборочного инвентаря и приготовления дезинфекционных растворов.

В холле 1-го этажа оборудован гардероб для детей, оснащенный крючками для одежды и местом для хранения обуви. Выделено помещение для сушки одежды и обуви. Площадь гардероба не менее 0,15 м² из расчета на 1 человека, что отвечает требованиям табл. 6.1 раздела VI СанПиН 1.2.3685-21.

Игровые и помещения для кружковой работы оборудованы учебной мебелью (парты, стулья с регулируемыми параметрами), учебными досками (меловые, маркерные, интерактивные). Интерактивные доски с матовыми активными поверхностями, расположены по центру фронтальной стены помещений; доски, для работы с которыми используется мел, имеют темное антибликовое покрытие и оборудованы дополнительными источниками искусственного освещения, направленного непосредственно на рабочее поле; для маркерных досок используется цвет маркера контрастного цвета по отношению к цвету досок, что отвечает требованиям п. 2.4.3, п. 2.4.4 раздела II СП 2.4.3648-20. Занятия с использованием компьютерной техники не предусмотрены.

С учетом режима дня для детей до 10 лет предусмотрена организация дневного сна на 2-ом этаже в учебных кабинетах №№ 22, 24, 25, 27, 28 29. Кабинеты планируется оборудовать в спальня комнаты - отдельные для мальчиков и девочек, из расчета не менее 4 м² на ребенка. Для организации дневного сна в наличии имеются раскладные кровати с жестким. Каждое спальное место обеспечено комплектом постельных принадлежностей (матрацем с намотасником, подушкой, одеялом), прикроватными стульями. Для дневного сна будут использоваться личные спальня принадлежности (подушка, одеяло), постельное белье (наволочка, простыня, пододеяльник) и полотенца (для лица и ног). Стирка постельного белья будет осуществляться в прачечной дошкольного отделения ГБОУ школы № 438 Приморского района Санкт-Петербурга. Представлен контракт с ООО

«Станция Дератизации» на оказание услуг по камерному обеззараживанию постельных принадлежностей, что отвечает требованиям п. 2.11.5 гл. II СП 2.4. 3648-20.

ГОЛ «Морской» работает ежедневно по будням с 8 часов 30 минут до 18 часов 00 минут.

РАСПОРЯДОК ДНЯ

Общий режим дня	Пребывание детей
	с 8.30 до 18 часов
Вход в лагерь, термометрия	8.30-08:50
Утренняя линейка	09:00 -09:05
Зарядка	09.05-09:15
Завтрак	09:30-09:50
Работа по плану отрядов, общественно полезный труд, работа кружков и секций	10:00-11:45
Прогулка, оздоровительные процедуры	12:00-13:20
Обед	13:30-14.00
Свободное время	14.00-14.30
Дневной сон	14.30-15.30
Полдник	16.00-16.30
Работа по плану отрядов, работа кружков и секций	16.30-18.00
Уход домой	18.00

Необходимость соблюдения распорядка дня направлена на обеспечение безопасности, охрану здоровья ребенка, что подкреплено Правилами внутреннего распорядка.

В лагере осуществляется информирование родителей (законных представителей) до начала смены об особенностях воспитательной работы, внутреннего распорядка и режима, необходимых вещах, которые понадобятся ребенку, с помощью информации на сайте организации, а также на родительском собрании 21 мая 2025 года.

В течение смены ежедневное взаимодействие с родителем (родителями) или законным представителем (законными представителями) осуществляется в чатах в социальной сети «Сферум». Также в официальных сообществах организации в социальной сети «ВКонтакте» освещаются основные события смены.

При наличии среди детей детей-сирот, детей, оставшихся без попечения родителей,

детей-инвалидов, детей, оказавшихся в трудной жизненной ситуации, детей, в отношении которых проводится индивидуальная профилактическая работа, и так далее, осуществляется целевое взаимодействие с их родителем (родителями) или законным представителем (законными представителями).

Реализация Программы включает в себя:

Подготовительный этап включает в себя со стороны управленческого звена организации отдыха детей и их оздоровления подбор и обучение педагогического состава с практическими блоками освоения реализации содержания Программы, установочное педагогическое совещание с включением всего кадрового состава, подготовка методических материалов, включая примеры сценариев для проведения работы на отрядном уровне, планирование деятельности, информационную работу с родителем (родителями) или законным представителем (законными представителями).

Организационный период смены связан с реализацией основных задач: адаптация детей к новым условиям, знакомство с режимом, правилами, укладом организации отдыха детей и их оздоровления, формирование временный детский коллектив. Содержание событий организационного периода представлено в инвариантных (обязательных) общелагерных и отрядных формах воспитательной работы в календарном плане воспитательной работы.

Основной период смены направлен на максимальное развитие личностного потенциала каждого ребенка посредством коллективной деятельности как на уровне отряда, так и в иных объединениях. Содержание событий основного периода представлено в инвариантных (обязательных) общелагерных и отрядных формах воспитательной работы в календарном плане воспитательной работы.

Итоговый период смены является ключевым этапом для подведения итогов совместной деятельности, фиксации и принятием участниками смены позитивного опыта и формированию индивидуальных маршрутов дальнейшего развития потенциала детей. Содержание событий итогового периода представлено в инвариантных (обязательных) общелагерных и отрядных формах воспитательной работы в календарном плане.

Этап последействия включает в себя подведение итогов реализации программы воспитательной работы, определение наиболее и наименее эффективных форм деятельности, сопровождение детей и поддержка в реализации идей и личностного потенциала по возвращении в постоянный детский коллектив посредством обратной связи или характеристик, направленных или переданных в образовательную организацию.

Анализ воспитательной работы организации отдыха детей и их оздоровления осуществляется в соответствии с целевыми ориентирами результатов воспитания, личностными результатами воспитанников.

Основным методом анализа воспитательной работы в организации отдыха детей и их оздоровления является самоанализ с целью выявления основных проблем и последующего их решения с привлечением (при необходимости) внешних экспертов, специалистов, который проводится ежегодно для круглогодичного лагеря и по окончании летней оздоровительной кампании для сезонного.

Планирование анализа воспитательной работы включается в календарный план воспитательной работы.

Основное внимание сосредотачивается на вопросах, связанных с качеством: реализации программы воспитательной работы в организации отдыха детей и их оздоровления в целом; работы конкретных структурных звеньев организации отдыха детей и их оздоровления (отрядов, органов самоуправления, кружков и секций); деятельности педагогического коллектива; работы с родителем (родителями) или законным представителем (законными представителями); работы с партнерами.

Организация вправе сама подбирать удобный инструментарий для мониторинга результативности воспитательной работы. При выборе методик следует учитывать их валидность, адаптированность для определенного возраста и индивидуальных особенностей детей.

Итогом самоанализа является перечень достижений, а также выявленных проблем, над решением которых предстоит работать педагогическому коллективу.

Реализация воспитательного потенциала взаимодействия с родительским сообществом - родителями (законными представителями) детей - может предусматривать следующие форматы (указываются конкретные позиции, имеющиеся в организации отдыха детей и их оздоровления, или запланированные):

- информирование родителя (родителей) или законного представителя (законных представителей) до начала заезда ребенка в организацию отдыха детей и их оздоровления об особенностях воспитательной работы, внутреннего распорядка и режима, необходимых вещах, которые понадобятся ребенку, с помощью информации на сайте организации, в социальных сетях и мессенджерах;
- проведение тематических собраний, на которых родитель (родители) или законный представитель (законные представители) могут получать советы по вопросам воспитания, консультации специалистов психолого-педагогической службы организации отдыха детей и их оздоровления, в том числе в режиме видеоконференции;
- дни и события, в которые родитель (родители) или законный представитель (законные представители) могут посещать организацию отдыха детей и их оздоровления в специально отведенных местах в соответствии с распорядком дня и локальными документами данной организации, нормами санитарно-эпидемиологического законодательства, планами и содержанием программной деятельности, утвержденными в организации формами взаимодействия родителя (родителей) или законного представителя (законных представителей) и детей;
- размещение информационных стендов в местах, отведенных для общения детей и родителя (родителей) или законного представителя (законных представителей), как правило около входной группы (ворот и контрольно-пропускного пункта (КПП) с информацией, полезной для родителей или законных представителей федерального, регионального и общелагерного уровня;
- при наличии среди детей детей-сирот, детей, оставшихся без попечения родителей, детей-инвалидов, детей, оказавшихся в трудной жизненной ситуации, детей, в отношении которых проводится индивидуальная профилактическая работа, и так далее,

осуществляется целевое взаимодействие с их родителем (родителями) или законным представителем (законными представителями).

Кадровое обеспечение реализации Программы предусматривает механизм кадрового обеспечения организации отдыха детей и их оздоровления, направленный на достижение высоких стандартов качества и эффективности в области воспитательной работы с детьми: систему отбора, форму трудоустройства, количество необходимого педагогического персонала; распределение функционала, связанного с планированием, организацией, обеспечением и реализацией воспитательной деятельности с указанием должностей в соответствии со штатным расписанием организации, расстановку кадров; вопросы повышения квалификации педагогических работников в области воспитания и образования; систему подготовки вожатых для работы в организации отдыха детей и их оздоровления; систему мотивации и поддержки педагогических работников и вожатых; систему методического обеспечения деятельности педагогического состава; систему наставничества и преемственности в трудовом коллектив организации отдыха детей и их оздоровления.

Общее число работников, задействованных для работы в лагере, зависит от общего числа детей и продолжительности смены.

Методическое обеспечение реализации Программы предназначено для специалистов, ответственных за реализацию содержания программы смены (руководитель организации отдыха детей и их оздоровления, заместитель руководителя по воспитательной работе, старший воспитатель, старший вожатый). На основе Программы создаются программы воспитательной работы для каждой организации отдыха детей и их оздоровления, после чего для каждой смены формируется программа, календарный план (план-сетка) с учетом регионального компонента и соответствующих срокам проведения смены памятных дат, отражая тип организации, длительность и тематику смены, игровую модель, интегрируя инвариантные и вариативные модули с опорой на универсальный для каждой организации отдыха детей и их оздоровления календарный план.

Для подготовки кадрового состава специалистами, ответственными за реализацию содержания программы, создается методический комплекс, включающий типовые сценарии ключевых событий, памятки и инструкции, дидактические материалы, диагностические материалы.

При организации обучения кадрового состава рекомендуется интегрировать содержание Программы в план подготовки, позволяя специалистам организации отдыха детей и их оздоровления получить опыт реализации Программы на практике.

Материально-техническое обеспечение реализации Программы определяют базовый минимум, который необходим для любого типа организации отдыха детей и их оздоровления для качественной реализации содержания программы воспитательной работы (указываются конкретные позиции, имеющиеся в организации отдыха детей и их оздоровления, или запланированные):

- флагшток (в том числе переносной), Государственный флаг Российской Федерации, флаг субъекта Российской Федерации, флаг организации отдыха детей и их оздоровления (при наличии);
- музыкальное оборудование и необходимые для качественного музыкального оформления фонограммы, записи (при наличии);

- оборудованные локации для общелагерных и отрядных событий, отрядные места, отрядные уголки (стенды);
- спортивные площадки и спортивный инвентарь;
- канцелярские принадлежности в необходимом количестве для качественного оформления программных событий;
- специальное оборудование, которое необходимо для реализации конкретной программы воспитательной работы, направлений воспитательной деятельности и направленностей дополнительного образования;
- специальное оборудование, которое необходимо для обеспечения инклюзивного пространства.